



V Jornadas Internacionales Ciudades Creativas

Espacio público y cultura en acción

Hábitat e inclusión en la Ciudad de Buenos Aires: experiencias y perspectivas de transformación de las Villas de la Ciudad
Marina Klemensiewicz

Secretaria de Hábitat e Inclusión del Gobierno de la Ciudad de Buenos Aires

www.kreanta.org
www.ciudadescreativas.org





Secretaría de Hábitat e Inclusión

V Jornadas Ciudades Creativas

Del 3 al 6 octubre, Medellín - Colombia



Buenos Aires Ciudad

Secretaría de Hábitat e Inclusión



Hábitat e Inclusión en la Ciudad de Buenos Aires:

Experiencias y perspectivas de transformación
en las villas de la Ciudad



Buenos Aires Ciudad

Secretaría de Hábitat e Inclusión



Composición poblacional

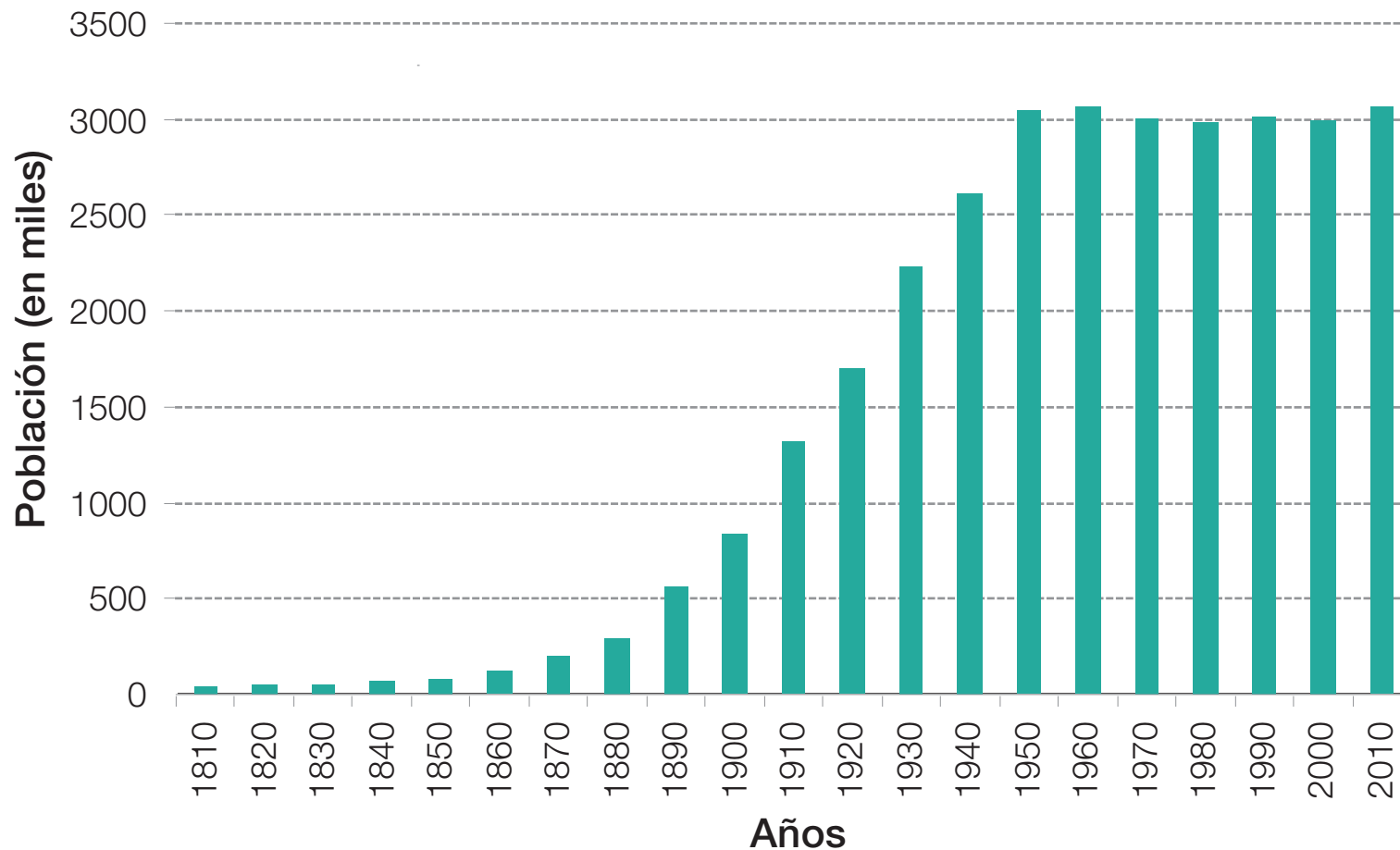
Ciudad Autónoma de Buenos Aires



Buenos Aires Ciudad

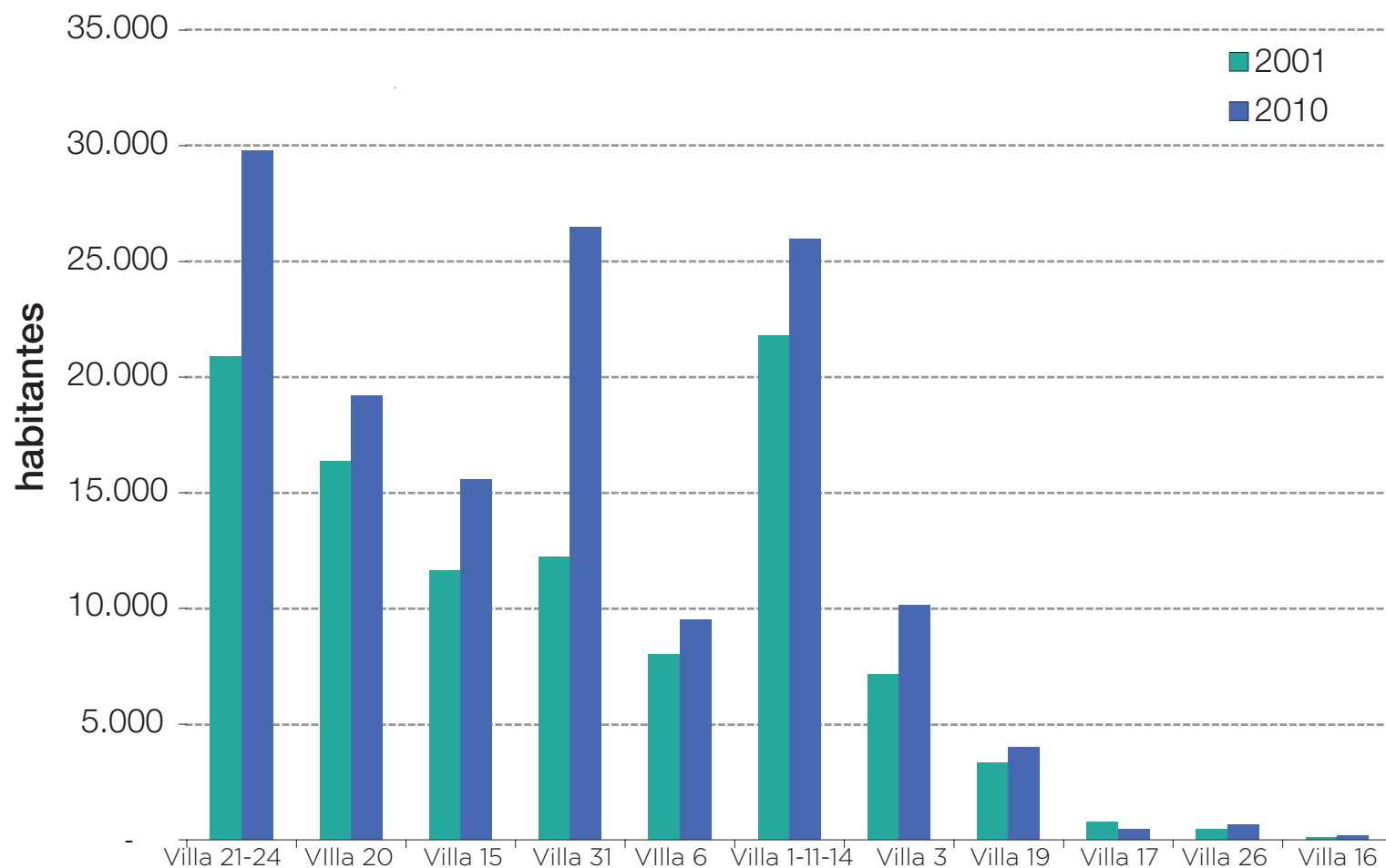
Composición poblacional / CABA

Población total en años seleccionados 1810 / 2010



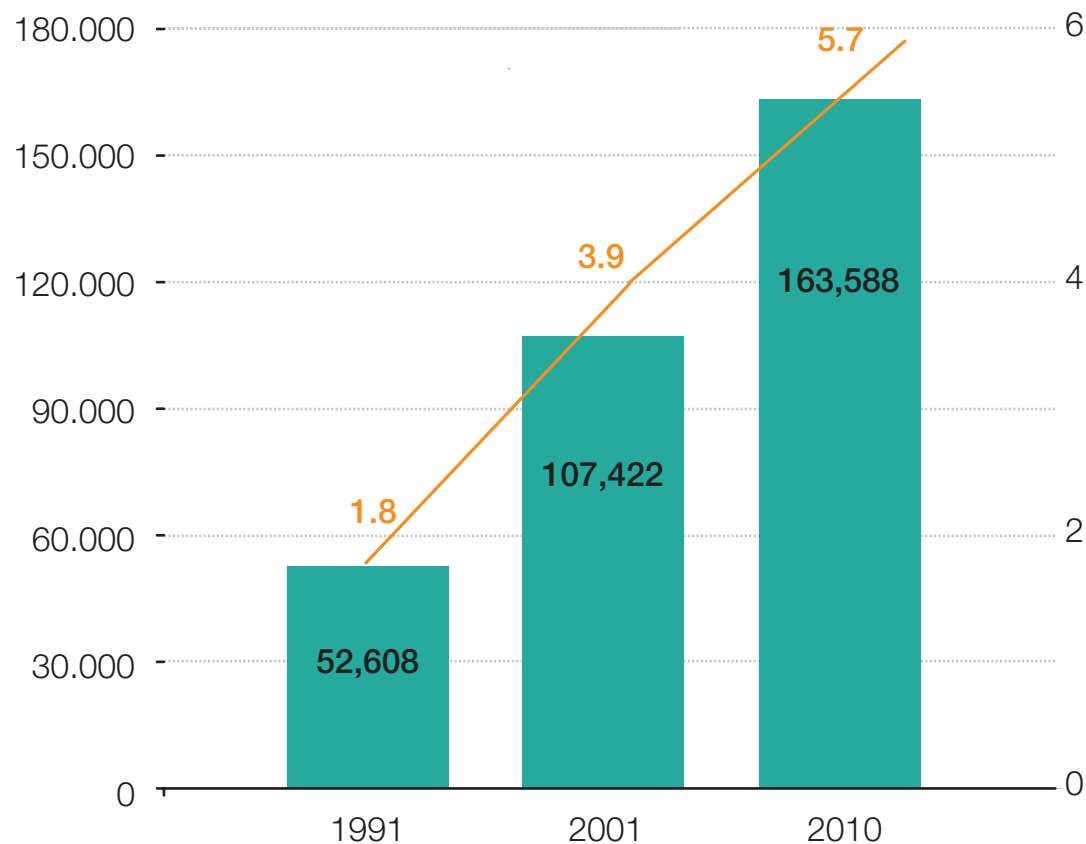
Composición poblacional / CABA

Población en villas 2001 / 2010



Composición poblacional / CABA

Población en villas 2001 / 2010



Se triplicó la población que habita en villas desde 1991

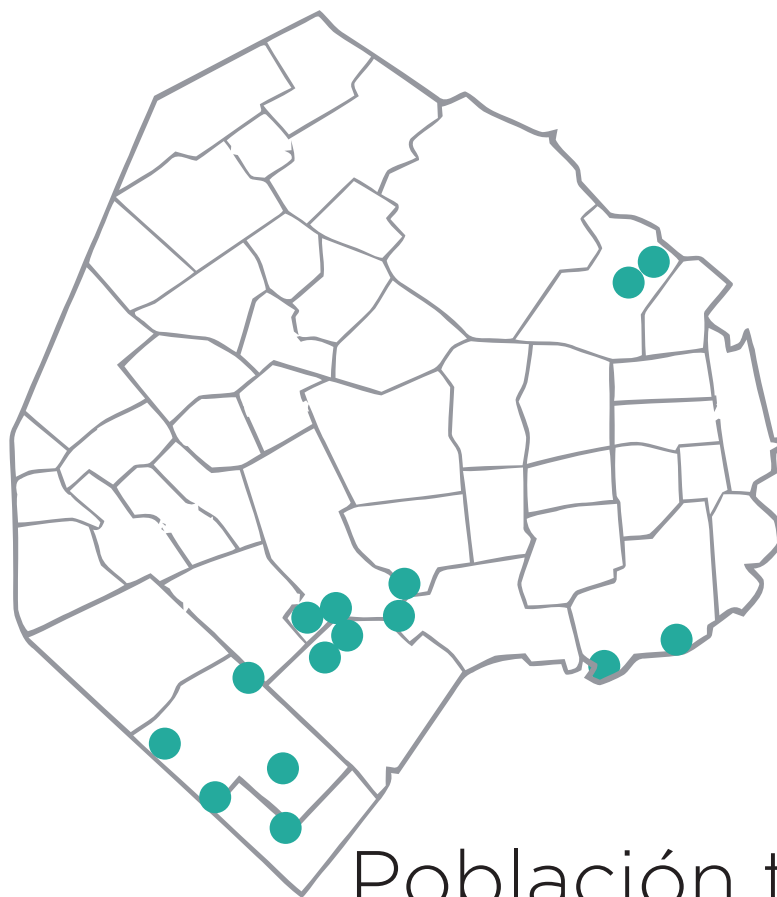
Las villas duplicaron su población en los '90 y se desaceleró su crecimiento a la mitad entre 2001-2010

Fuente: Observatorio Social UCA en base a los Censos 1991, 2001 y 2010.



Composición poblacional / CABA

Población total en villas



Fátima	10.144
Calaza / Calacita	499
Piletones	5.218
Cildáñez	9.511
INTA	4.010
Villa 31 / 31 bis	26.492
Villa 1-11-14	25.973
Villa 15	15.568
Villa 20	19.195
Pirelli	471
Villa 21-24	29.782
Ramón Carrillo	7.200
Villa 26	636
Villa 13bis	482
Villa 16	162

Población total **155.343*** hab.

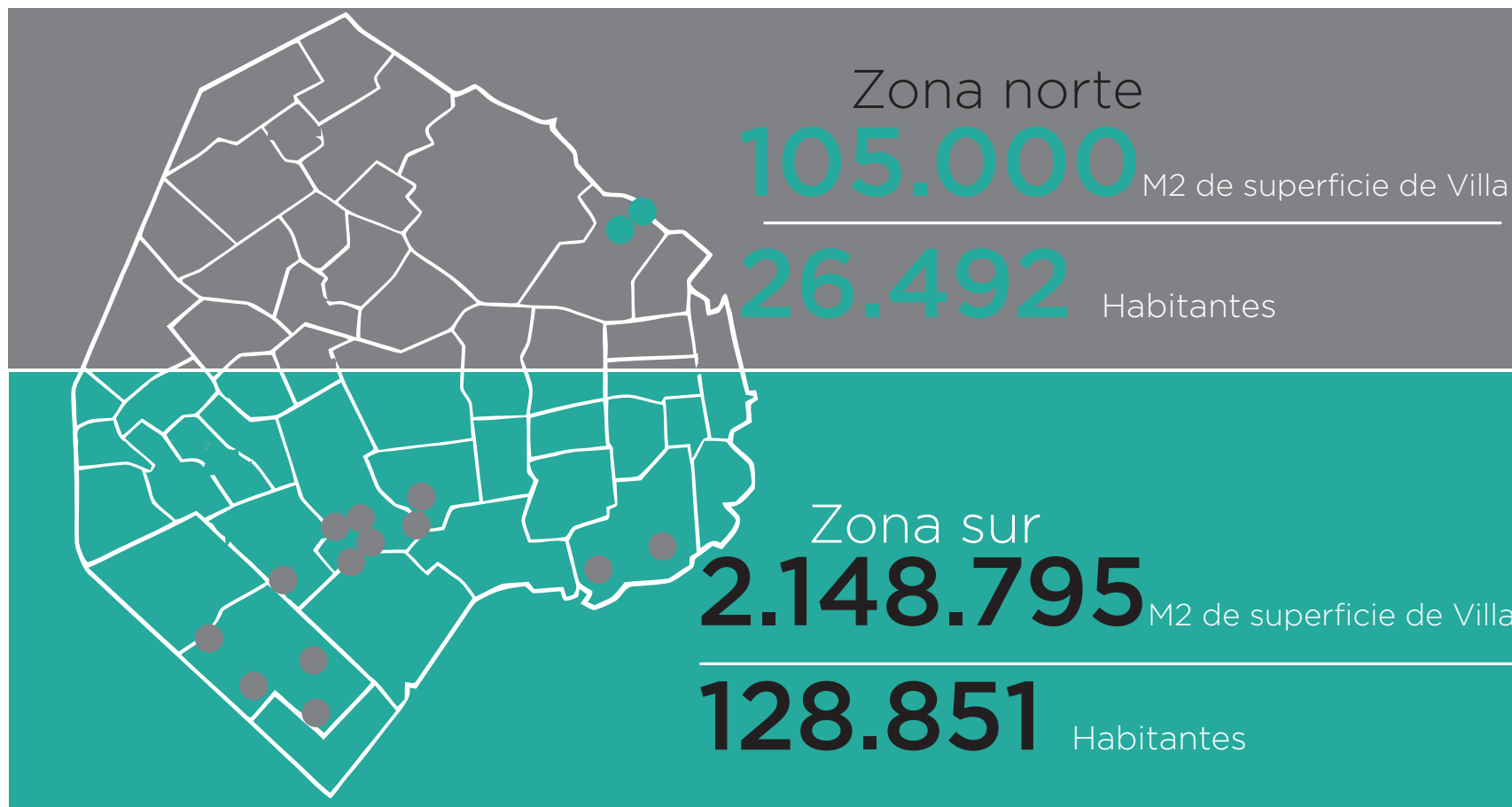
Según Censo Nacional 2010



Buenos Aires Ciudad

Composición poblacional / CABA

Población total en villas



Secretaría de Hábitat e Inclusión



Contexto histórico

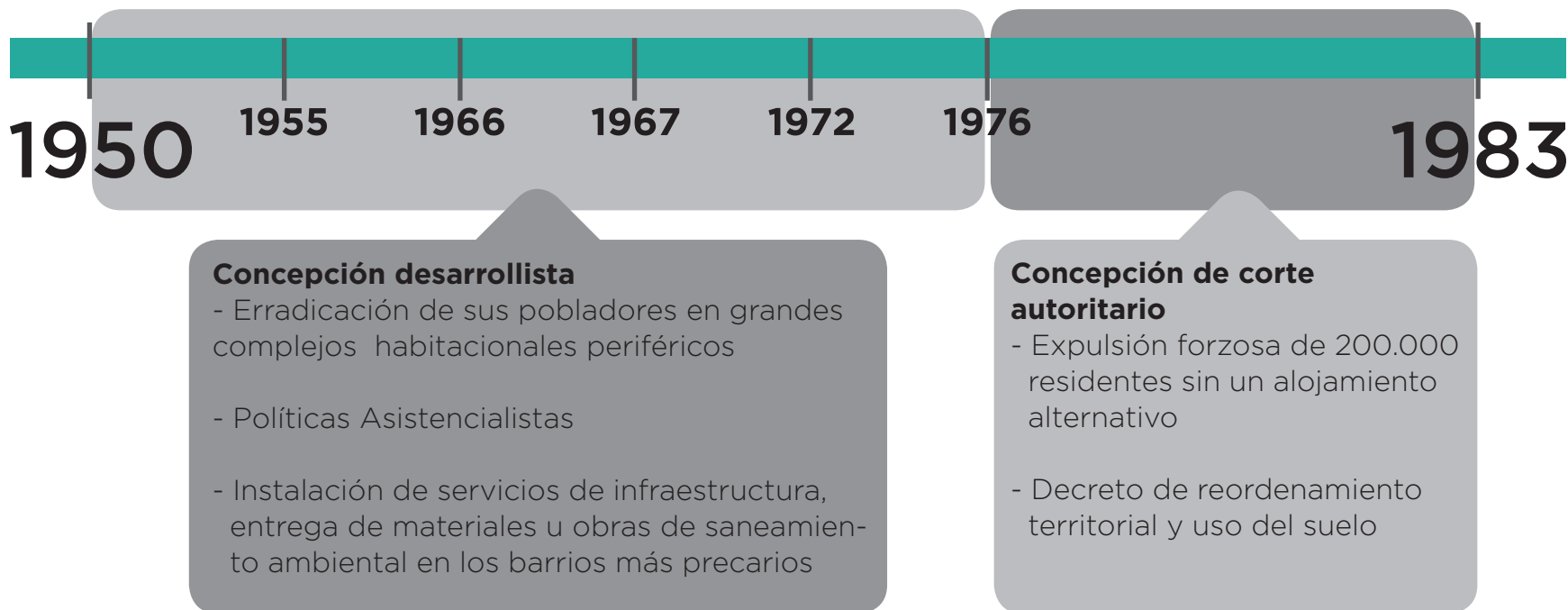
Ciudad Autónoma de Buenos Aires



Buenos Aires Ciudad



Políticas de Erradicación



Secretaría de Hábitat e Inclusión

Contexto histórico



Políticas de Radicación

Gestión Social del Hábitat

1983

2011

Integración de las Villas al entramado urbano mediante obras de: infraestructura, equipamiento comunitario, apertura de calles, loteo, mejoramiento de viviendas

- Regularización dominial
- Participación de las organizaciones villeras en las decisiones de gestión urbana

Creación de la
SECHI



Secretaría de Hábitat e Inclusión



¿Qué es la SECHI?

Ciudad Autónoma de Buenos Aires



Buenos Aires Ciudad



Misión

La transformación integral de las villas y barrios más vulnerables de Buenos Aires.

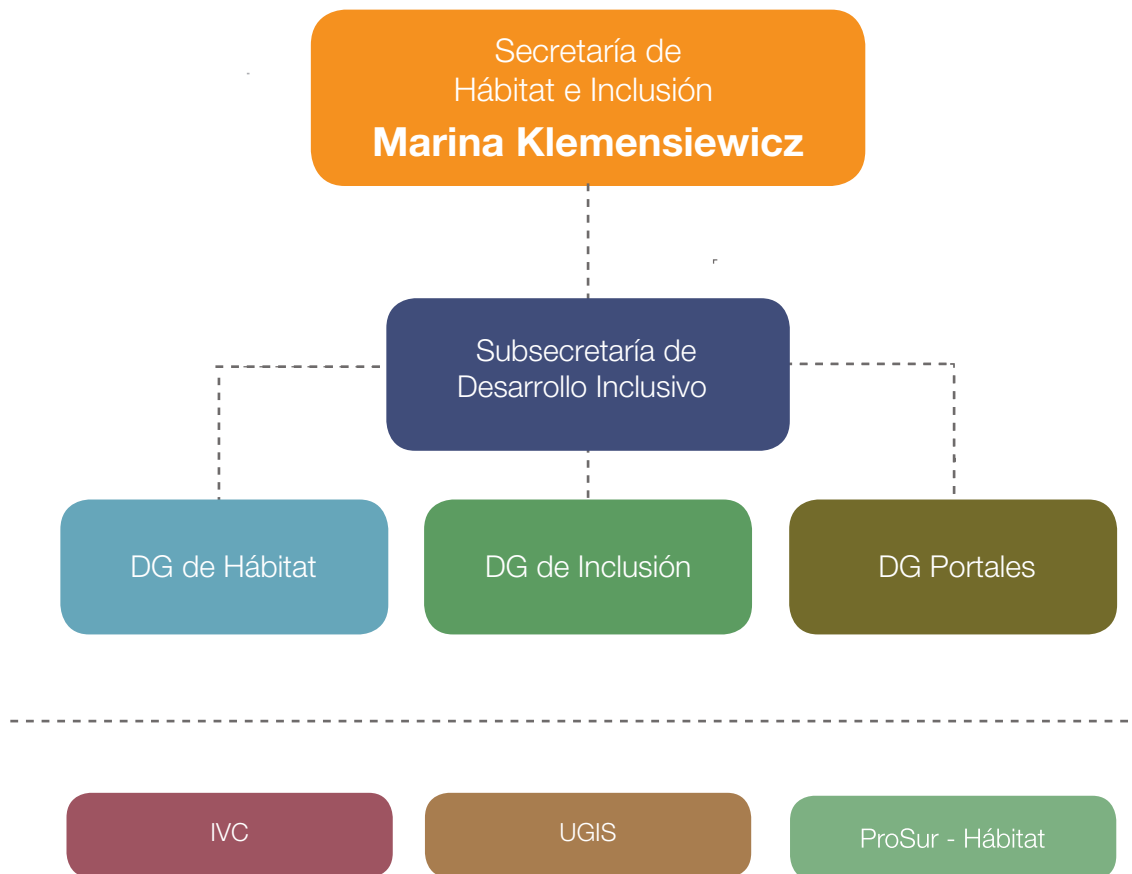
Visión

Una Buenos Aires habitable, inclusiva y sustentable.



Secretaría de Hábitat e Inclusión

Organigrama



Secretaría de Hábitat e Inclusión

Objetivos IVC Instituto de la Vivienda de la Ciudad



- Promover el acceso a la vivienda digna.
- Reducir el déficit habitacional.
- Promover la demanda y la oferta de vivienda.
- Contribuir al fortalecimiento del Sistema Federal de vivienda.



Secretaría de Hábitat e Inclusión

Objetivos ProSur Programa de Regularización y Ordenamiento del Suelo Urbano



- Apertura de calles y reordenamiento de los loteos para garantizar el acceso a la infraestructura básica (red de agua, cloacas, electricidad, desagües pluviales, gas, veredas y equipamiento comunitario).
- Construcción de equipamiento urbano y comunitario.
- Regularización dominial de las villas.





Realizar obras de emergencia habitacional en villas:

- Reconstrucción de viviendas en estado de emergencia.
- Mantenimiento y desagote de pozos negros y de los sistemas pluvio-cloacales.
- Suministro de agua potable.
- Mantenimiento del tendido eléctrico.



Secretaría de Hábitat e Inclusión



Ejes de Gestión Social del Hábitat

Ciudad Autónoma de Buenos Aires



Buenos Aires Ciudad

Secretaría de Hábitat e Inclusión

Ejes de Gestión Social del Hábitat



01

Presencia
territorial

02

Urbanismo
social

03

Inclusión



Secretaría de Hábitat e Inclusión

Estrategia de Villa a barrio / urbanización

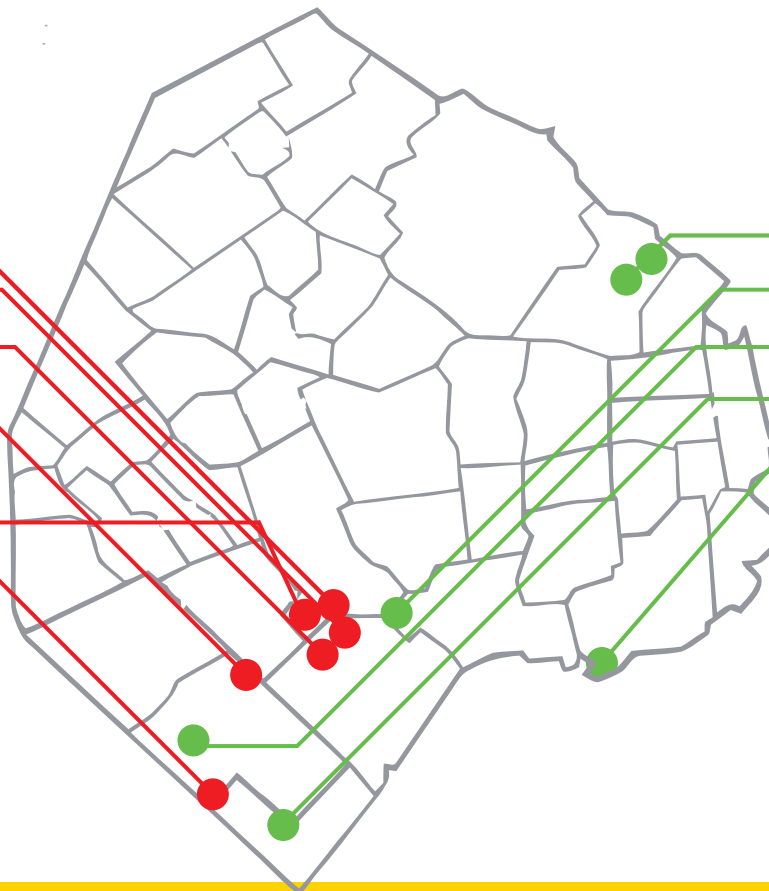


De villa a barrio

- Fátima
- Calaza / Calacita
- Piletones
- Cildáñez
- INTA
- Ramón Carrillo

Urbanización

- Villa 31 / 31 bis
- Villa 1-11-14
- Villa 15
- Villa 20
- Villa 21-24





01 Presencia Territorial

Gestión Social del Hábitat



Secretaría de Hábitat e Inclusión

01 Presencia territorial



Los Portales Inclusivos son un modelo de intervención territorial que apunta a generar un vínculo directo con la comunidad para garantizar el acceso a los programas y políticas del Estado.



Secretaría de Hábitat e Inclusión

01 Presencia territorial



4 portales inclusivos:

- Cildáñez
- Villa 1-11-14
- Villa 21-24
- Villa 20

Estamos presentes en:

- Cildáñez
- Villa 15
- 31 y 31 bis
- Villa 1-11-14
- Fátima
- Ramón Carrillo
- Villa 21-24
- Piletones
- Rivadavia I y II
- Villa 20
- Calaza / Calacita
- Complejos





02 Urbanismo Social

Gestión Social del Hábitat



El **urbanismo social** toma a la arquitectura y al urbanismo tradicional como herramientas para la inclusión social y como estrategias territoriales, estéticas y simbólicas de una transformación física y social, proyectando a la ciudad de escenarios dignos que dinamizan el cambio social.



Secretaría de Hábitat e Inclusión

Proyecto Urbano Integral (PUI)- Villa 20



Villa 20



Secretaría de Hábitat e Inclusión

Proyecto Urbano Integral (PUI)- Villa 20



Referencias

- 10 comedores
- 16 centros educativos
- 2 medios de comunicación
- 5 iglesias
- 1 destacamento policial
- 10 organizaciones sociales
- 2 clubes de barrio
- 2 centros comerciales
- 5 espacios deportivos
- 1 CESAC
- 1 centro cultural

Plan de Escrituración

Meta 2012: **500 regularizaciones**

Inversión

Secretaría de Hábitat e Inclusión	
Inversión:	\$ 1.9 millones - IFP
UGIS	
Inversión:	\$ 10.1 millones
ProSur	
Inversión:	\$ 1.5 millones
Ministerio de Educación	
Matrícula:	828 alumnos
Inversión:	\$ 24 millones
Ministerio de Salud	
Inversión CESAC:	\$ 1.8 millones
Desarrollo Social	
GPI:	95 beneficiarios
Comedores:	905 beneficiarios
Jardines:	195 beneficiarios
Inversión:	\$ 7.8 millones
Cultura	
1 establecimiento:	\$ 34.560
Deportes	
Inversión:	\$ 200.000



Secretaría de Hábitat e Inclusión

Proyecto Urbano Integral (PUI)- Villa 20



Secretaría de Hábitat e Inclusión

- Apertura de un Portal Inclusivo
- Puesta en valor frentes de fachadas
- Pintura comunitaria de frentes de fachada con intervención de "más color" en tres etapas
- Icorio arquitectónico - manzana 11 (área verde)
- Instalación Banco Ciudad (Ver imagen)
- Realización S.U.M. / espacio deportivo (Ver imagen)
- Multicancha
- Patio de juegos inclusivos
- Puesta en valor de escuela (Fonrouge y Uñarue):
 - Accesibilidad / baño discapacitados
- Puesta en valor de patio y colocación de juegos inclusivos
- Puesta en valor corredor corredor / colocación de juegos inclusivos
- Puesta en valor "corredor de salud" y áreas:
 - Cancha de fútbol / plaza
 - Cancha de voley / basquet

- Cancha de fútbol

- Cancha de fútbol / plaza

- Puesta en valor de tres comedores - agenda productiva

Programa ProSur - Hábitat

- Reordenamiento parcelario
- Plan de regularización domínial

UGIS

- Red eléctrica
- Red cloacal
- Red de agua caliente



Secretaría de Hábitat e Inclusión

Proyecto Urbano Integral (PUI)- Villa 1-11-14/CH Rivadavia I y II



Villa 1-11-14

CH Rivadavia I y II



Secretaría de Hábitat e Inclusión

Proyecto Urbano Integral (PUI)- Villa 1-11-14/CH Rivadavia I y II



Referencias

- 3 canchas de fútbol
- 4 CESAC
- 2 clubes de barrio
- 4 comedores
- 4 iglesias
- 4 plazas
- 4 polideportivos
- 13 centros educativos

Plan de Escrituración

Meta 2012: **180 regularizaciones**

Inversión

Secretaría de Hábitat e Inclusión	
Inversión:	\$ 3.2 millones - IPP
UGIS	
Inversión:	\$ 5.2 millones
ProSur	
Inversión:	\$ 3.5 millones
Ministerio de Educación	
Matrícula:	4241 alumnos
Inversión:	\$ 37.4 millones
Ministerio de Salud	
Inversión CESAC:	\$ 8.43 millones
Desarrollo Social	
CPI:	188 beneficiarios
Comedores:	3823 beneficiarios
Jardines:	156 beneficiarios
Inversión:	\$ 25.7 millones
Cultura	
2 establecimientos:	\$ 34.560
Deportes	
Inversión:	\$ 155.000



Secretaría de Hábitat e Inclusión

Proyecto Urbano Integral (PUI)- Villa 1-11-14/CH Rivadavia I y II



Secretaría de Hábitat e Inclusión

Villa 1-11-14

• Apertura de un Portal Inclusivo

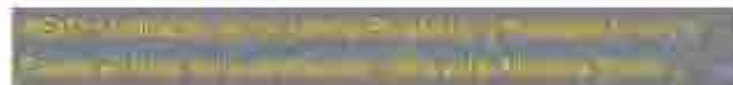
- Puerta en Vial (calles Varela, Pento Moreno, Riestra)
- Limpieza y contenerización
- Instalación de Plaza Padre Rivadavia
- Circuito deportivo: instalación de canchas de fútbol, áreas de basket y áreas de descanso

Rivadavia I

- Intervención / Pintada en fachadas de locales comerciales y viviendas
- Domicilio "Santa Rita": intervención jugoteca en primer piso
- Plaza local: colocación de juegos inclusivos, luminarias y bancos y mesas para el desarrollo de actividades recreativas
- Revalorización del entorno, murales, 2 canchas de fútbol (césped y sintético), e iluminación

Rivadavia II

- Incorporación de tableros de ajedrez en mesas existentes
- Construcción de pérgola en el sector
- Constitución de nueva área deportiva: cancha de fútbol, incorporación de gradas
- Plantación de árboles (alamos, cipreses) / Delimitación de espacio deportivo
- Intervención en área deportiva: canchas de Voley, basket, pista de patinaje y discos de juegos sobre playón
- Restauración de juegos existentes, instalación de gimnasia, afaire libre
- Instalación de juegos inclusivos
- Reorganización del sector estacionamiento a 45
- Intervención paisajística en el boulevard
- Intervención sobre el área



Secretaría de Hábitat e Inclusión

Proyecto Urbano Integral (PUI)- Villa 21-24



Villa 21-24



Secretaría de Hábitat e Inclusión

Proyecto Urbano Integral (PUI)- Villa 21-24



Referencias

- 9 canchas deportivas
- 5 iglesias
- 1 Casa del Adolescente
- 1 CEMAI
- 1 Centro Misionero
- 1 CEPAPI
- 3 CESAC
- 1 CFP N°9
- 1 Circo Social
- 1 Club Gacho Laborde
- 15 comedores
- 1 CPI
- 23 centros educativos
- 5 OSC
- 3 plaza
- 2 polideportivo
- 1 SUM Girón
- 1 Casa del Bicentenario

Inversión

Secretaría de Hábitat e Inclusión	
Inversión:	\$ 700.000 - IPP
UGIS	
Inversión:	\$ 10.3 millones
Ministerio de Educación	
Matrícula:	4776 alumnos
Inversión:	\$ 41.6 millones
Ministerio de Salud	
Inversión CESAC:	\$ 14.8 millones
Desarrollo Social	
CPI:	240 beneficiarios
Comedores:	3305 beneficiarios
Inversión:	\$ 23.3 millones
Cultura	
3 establecimientos:	\$ 375.840
Deportes	
Inversión:	\$ 200.000



Secretaría de Hábitat e Inclusión

Proyecto Urbano Integral (PUI)- Villa 21-24



Secretaría de Hábitat e Inclusión

- Apertura de un Portal Inclusivo
- Cancha de usos múltiples
- Playa de estacionamiento y entrada-salida de ambulancias
- Portal (120 m2 aprox.)
- Juegos inclusivos CESAC N° 35 (existente)
- Puesta en Valor de frentes fachadas
- Agenda verde: relocalización de puntos de contenerización
- Punto de encuentro comunitario: patio de juegos y sector de tercera edad
- Agenda Deporte: Puesta en Valor cancha de vóley (fútbol)

Programa ProSur - Hábitat

- Pavimento calle Luna entre Orma y Zepita
- Proyecto apertura Autopista 27 de Febrero

UGIS

- Red eléctrica
- Red cloacal
- Red de agua corriente



Secretaría de Hábitat e Inclusión

Puestas en valor de espacios comunitarios



Instalamos **25** patios de juegos inclusivos



Buenos Aires Ciudad



03 Inclusión

Gestión Social del Hábitat





“La inclusión desde la perspectiva del hábitat implica generar las condiciones para el desarrollo de las capacidades humanas en un ambiente apto y saludable”



Secretaría de Hábitat e Inclusión

03 Inclusión - Programas



Programa Mujer y Hábitat

Inclusión de la perspectiva de género en el diseño e implementación de las políticas públicas dirigidas o encaminadas a la gestión social del hábitat en los planes de urbanización y saneamiento, que se lleven a cabo en complejos habitacionales y villas de la CABA.



Buenos Aires Ciudad



Proyecto Mujeres de Cuidado



15 talleres
200 mujeres asistentes



Secretaría de Hábitat e Inclusión

Programas



Programa Cultura Viva Comunitaria

Desarrollar actividades culturales que permitan fortalecer vínculos comunitarios facilitadores de la identidad barrial y del sentido de pertenencia al mismo. Así como espacios de posibilidad en los que el diálogo tenga un rol preponderante hacia la construcción ciudadana.



Buenos Aires Ciudad

Secretaría de Hábitat e Inclusión

Programas



Proyecto Acá Jugamos

21 talleres

2200 niños participaron

Proyecto Pintadas Comunitarias

6 Pintadas comunitarias

+1000 personas pintaron



Buenos Aires Ciudad

Secretaría de Hábitat e Inclusión

Programas



Proyecto Acá Vivimos

6 talleres
400 personas participaron



Buenos Aires Ciudad

Secretaría de Hábitat e Inclusión

Programas



+Actividades culturales

- Taller de circo
- Taller de radio

- Taller de cine
- Taller de fotografía

- Taller de murga
- Taller de teatro



Secretaría de Hábitat e Inclusión

Programas



Programa Medio Ambiente y Hábitat

Lograr la construcción de un ambiente apto para un desarrollo saludable y sustentable, promoviendo hábitos que favorezcan la gestión social del hábitat.



Buenos Aires Ciudad



Proyecto Un Barrio limpio comienza por casa

Concientizaciones sobre manejo de residuos e higiene

Relevamiento del servicio de recolección de basura y seguimiento

7 Villas relevadas



Secretaría de Hábitat e Inclusión

Programas



Programa Desarrollo de la Economía Local

Ampliar el escenario de las posibilidades productivas que permitan una efectiva inclusión y el desarrollo sustentable de proyectos individuales y comunitarios.



Buenos Aires Ciudad

Secretaría de Hábitat e Inclusión

Programas



Proyecto Talleres de Tejido

5 talleres anuales en las diferentes Villas



Buenos Aires Ciudad

Secretaría de Hábitat e Inclusión

Programas



Programa Educación y Hábitat

Favorecer a las poblaciones con mayor índice de vulnerabilidad socio - educativo y generar espacios que favorezcan valores positivos en la construcción de ciudadanía.



Buenos Aires Ciudad

Secretaría de Hábitat e Inclusión

Programas



Yo Participo- Jornadas de construcción ciudadana



18 talleres

600 participantes



Buenos Aires Ciudad

Secretaría de Hábitat e Inclusión

Programas



Programa Deporte Inclusivo

El deporte desde una perspectiva social es considerado una herramienta de transmisión y adopción de valores positivos; alienta el trabajo en equipo, cooperación, solidaridad e igualdad.



Buenos Aires Ciudad

Secretaría de Hábitat e Inclusión

Programas



Actividades deportivas

- Fútbol
- Rugby
- Boxeo
- Hockey
- Tenis

8000
personas
participaron



Secretaría de Hábitat e Inclusión

Programas de Inclusión



A lo largo de este año logramos llegar a:

+11.000

vecinos en forma
directa

57.000

vecinos en forma
indirecta



Buenos Aires Ciudad



**En todo
estás vos.**